



# Stiftelsen Norrtälje Naturvårdsfond

Årsredovisning 2005

<p>Vid Eknäset i Riddersholms naturreservat finns ett bestånd av den sällsynta hartmansstarran. Norrtälje Naturvårdsfond följer varje år beståndets utveckling genom att räkna individer i provrutor. Hartmansstarr är ett halvgräs som gynnas av slåtter. Området där den växer har stängslats av från betesmarken och Naturvårdsfonden sköter området med lieslätter.</p>	<p>Asknätfjärilen är en starkt hotad fjäril som endast förekommer vid Lindesberg i Närke och i Edeboskogarna i Norrtälje kommun. Norrtälje Naturvårdsfond inventerar årligen asknätfjärilens förekomster i kommunen.</p>
<p>Mnemosynefjäril är en annan starkt hotad fjäril som bl a finns kvar i några små populationer på Rådmansölandet. Norrtälje Naturvårdsfond har sedan 1995 arbetat med att rädda mnemosynefjärilen kvar i kommunen och vi har under de senaste året sett en försiktigt positiv ökning av populationerna.</p>	<p>Kvarnudden i Riddersholms naturreservat restaurerades av Norrtälje Naturvårdsfond under åren 2001 - 2004 inom ramen för det internationella LIFE-projektet ”Istandsättning av ängsmarker i skärgårdsmiljöer”. Kvarnudden restaurerades till en öppnare betesmark. Ett mindre område, som syns på bilden, stängslades in för slåtter och hamling av träd.</p>

Författare: Magnus Bergström  
 (Texten bygger delvis på tidigare årsredovisningar)

Fotografier: Magnus Bergström  
 Henrik Josefsson  
 Roine Karlsson

Redigering och layout: Magnus Bergström

Tryck: Norrtälje kommuns Tryckeri 2006

Upplaga: 50 ex

Årsredovisningen kan beställas från Stiftelsen Norrtälje Naturvårdsfond, Box 234,  
 761 23 NORRTÄLJE, tel nr: 0176 - 184 02, e-post: naturvardsfond.n@telia.com.

## Naturvårdsfonden - en viktig kraft för naturvårdsarbetet i Roslagen

Stiftelsen Norrtälje Naturvårdsfond kan härmed lägga sitt 17:e år till handlingarna. Det har varit ett år präglat av fortsatt intensiv verksamhet, dels i redan befintliga projekt och dels i nystartade projekt. Fonden visar även detta år ett ekonomiskt överskott. En av de större händelserna har varit att stiftelsens har utökat sitt samarbete i naturvårdsfrågorna med Norrtälje kommun. Detta var bl a en följd av att Gunnar Hammar, som varit anställd i Naturvårdsfonden sedan 1994, valde att sluta sin tjänst under året som gick. Ett ökat samarbete med Norrtälje kommun ger bättre möjligheter till samordning i sådana projekt som är gemensamma eller har viktiga beröringspunkter.

Under året har Natrvårdsfondens arbete med hotade arter fortsatt. I våra projekt ingår mnemosynefjäril, asknätfjäril, utter, gulyxne, hartmansstarr och vänekon. Skötseln av värdefulla rikkärr, slätterängar och naturbetesmarker har fortsatt. Totalt har fonden medverkat till att ca 70 ha värdefulla områden har sköts på bästa sätt. Ett nytt projekt om gamla träd i odlingslandskapet har påbörjats genom det statliga bidrag om 314 000 kr som stiftelsen har fått genom Norrtälje kommuns lokala naturvårdssatsning (LONA). Syftet med projektet är att restaurera områden med gamla ekar eller andra lövträd och öka kunskapen om vikten av att bevara gamla lövträd och död ved för den biologiska mångfalden.

Under året har Naturvårdsfonden haft många uppdrag från i huvudsak Norrtälje kommun och Länsstyrelsen i Stockholms län att sköta naturreservat, utöva tillsyn, röja stigar, sätta upp skyltar och ordna betesdjur för att nämna några av arbetsuppgifterna. Totalt har det berört 19 naturreservat eller andra värdefulla områden. Under året har dessutom informationsskyltar tillverkats för sju områden. Tre nya rapporter har publicerats i vår rapportserie.

Framtiden för Stiftelsen Norrtälje Naturvårdsfond ser ljus ut, inte minst mot bakgrund av det behov som finns för olika slags naturvårdsprojekt i Roslagen men också det faktum att staten satsar allt mer på naturvård och biologisk mångfald. En stark lokal naturvårdsorganisation som Norrtälje Naturvårdsfond behövs.

### Stiftelsen Norrtälje Naturvårdsfond



Magnus Bergström  
Verkställande funktionär

# Innehållsförteckning

<b><i>Verksamhetsberättelse</i></b>	<b>3</b>
Arter	3
Naturtyper	10
Naturbetesmarker	10
Områden	12
Information	15
Övrigt	16
<b><i>Bokslut</i></b>	<b>18</b>
Resultaträkning	18
Balansräkning	19
Redovisningsprinciper och bokslutskommentarer	21
Noter	22
Revisionsberättelse	24
Underskrifter	25

# Verksamhetsberättelse

## Arter

Denna verksamhet inriktas främst på så kallade ansvarsarter. Med ansvarsarter menas här arter vars förekomst i Norrtälje kommun är viktig för deras överlevnad i landet och som vi därför har ett ansvar för i ett nationellt perspektiv. Det kan vara sådana arter som har hela eller en betydande del av sin nationella förekomst i Norrtälje kommun. Det kan också vara sådana arter som endast finns på ett fåtal platser i landet varav en eller flera ligger i Norrtälje kommun.

### Mnemosynefjäril (*Parnassius mnemosyne*)

Mnemosynefjärilen lever i Nordeuropa i små och isolerade populationer. Den är i hög grad en stationär art som förekommer mest i kusttrakter och på öar. På lokalerna finns en mosaikartad ängs- och hagmark med en intakt ängsflora i anslutning till lövskogsbryn och buskage. Populationen av mnemosynefjäril är starkt minskande och fjärilen är idag sällsynt eller saknas helt i stora delar av sitt tidigare utbredningsområde. Det främsta hotet utgörs av upphörande bete och slåtter som orsakar igenväxning.



Mnemosynefjärilen klassas i Sverige som starkt hotad (EN) enligt Artdatabanken.

Arten omfattas av EU:s art- och habitatdirektiv, vars syfte är att ”upprätthålla eller restaurera en gynnsam bevarandestatus hos naturtyper samt vilda växt- och djurarter av gemenskapsintresse”. Tidigare förekom arten i ett flertal landskap från Skåne-Blekinge längs ostkusten, inklusive Öland och Gotland, upp till Uppland, samt i Medelpad och Jämtland. I dagsläget förekommer mnemosynefjärilen endast i tre regioner i Sverige; Blekinges kustland, Roslagens kustland i Uppland och Indalsälvens delta i Medelpad. Arten förekommer mestadels i ytterst små populationer i alltmer fragmentiserade mycket små och igenväxande miljöer.

Norrtälje Naturvårdsfond driver sedan 1995 projekt Mnemosynefjäril vilket syftar till att rädda den starkt hotade mnemosynefjärilen vid Upplandskusten från att försvinna helt. Sedan starten av projektet har vi genomfört årliga inventeringar på samtliga kända lokaler i Norrtälje kommun. Detta har givit oss god kunskap om artens situation och idag känner vi till fem lokaler som hyser denna art i Norrtälje kommun.

De senaste årens inventeringar visar dock att fjärilen förmodligen har utgått från de tre lokalerna vid Koholma, Rådmansö socken. Orsaken kan vara det ogynnsamma vädret som flera år har drabbat arten under parningstiden. Populationerna på de olika lokalerna



är ytterst små vilket gör dem extremt sårbara. En ny lokal, Lötaholmen, hittades glädjande nog vid 2003-års inventering vilket gör att mnemosynefjärilen idag finns kvar på tre lokaler i Rådmansö socken och en lokal vid Rosättra i Vätö socken. De två äldsta populationerna på Rådmansö är relativt stabila och efter 2005-års inventering uppskattas de till cirka 30 respektive 45 individer.

Den nya lokalen har uppkommit genom att mnemosynefjärilen börjat sprida sig från en av de gamla lokalerna till ett område som har restaurerats av Naturvårdsfonden i ett projekt som nämns nedan. Området ligger mellan de två äldre befintliga lokalerna och vi hoppas därmed att populationerna på dessa två lokaler ska få kontakt med varandra vilket skulle vara mycket gynnsamt för mnemosynefjärilen. 2005-års inventering visade att populationen på Lötaholmen kan hysa så många individer som 75 stycken. Tyvärr har inventeringarna visat att antalet fjärilar på lokalen vid Rosättra successivt minskat till att liksom under år 2005 endast omfatta cirka 10 individer.

Som ytterligare en del i projekt Mnemosynefjäril försökte Naturvårdsfonden under åren 2000 – 2005 att bygga upp en population av arten i fångenskap. Syftet var att skaffa kunskaper om dels hur man ska gå tillväga för att bygga upp en population och dels hur man genom utplantering av dessa individer ska kunna bygga upp en population i frihet. Försöket har tidigare år misslyckats. Under 2004 startades därför ytterligare ett försök upp och med hjälp av expertis inom området samlades ett antal ägg in för vinterförvaring för att sedan kläckas i maj 2005. Äggen kläcktes planenligt men tyvärr dog flertalet av larverna förmodligen för att de blev angripna av någon parasit. Vi planerar därför inte att fortsätta med uppfödning av mnemosynefjäril i fångenskap utan kommer tills vidare att satsa på biotopförbättrande åtgärder på de redan befintliga lokalerna.

För att ge arten en säkrare och mer varaktig bevarandestatus genomför Naturvårdsfonden mellan åren 2002 och 2006 projektet ”Restaurering av mnemosynefjärilshabitat”. Projektet syftar till att bevara mnemosynefjärilen genom att återskapa de livsmiljöer som är avgörande för artens överlevnad (se vidare under kapitel Naturtyper).

### **Asknätfjäril (*Euphydryas maturna*)**

Asknätfjärilen klassas idag som starkt hotad (EN) i Sverige och har enligt Artdatabanken dåliga förutsättningar att fortleva i landet om inga anpassningar till artens krav kan göras på de sista kvarvarande biotoperna. Asknätfjärilen omfattas av EU:s art- och habitatdirektiv. Artens kraftiga tillbakagång sammanfaller med 1950- och 60-talens omfattande nedläggningar av mindre lantbruk i skogsbygder samt införandet av ett mer rationellt skogsbruk. Arten förekom tidigare dels i de norra och centrala delarna av Skåne samt västra Blekinge, dels i ett band över norra Svealand från östra Värmland över



Dalarna till Roslagens kust i Stockholms och Uppsala län. Numera finns den endast kvar i ett begränsat område vid Lindesberg i Örebro län samt i Norrtälje kommun. I Norrtälje kommun återupptäcktes arten så sent som 2001 efter att ha befarats varit utdöd i 14 år.

Under sommaren 2002 gjordes en inventering av asknätfjärilen i Norrtälje kommun utförd av ideella krafter. Resultatet visade en kraftig utvidgning av artens tidigare kända utbredning i området. Sammanlagt påträffades den på 40 lokaler. Förekomstområdet sträcker sig idag grovt sett från Stockholms läns västra gräns norr om Aspdalssjön i Edebo socken söderut till Norrhenninge i Ununge socken.

Naturvårdsfonden driver sedan 2003 projekt Asknätfjäril. Projektet syftar till att bevara asknätfjärilen och innefattar bland annat återkommande inventeringar. Målet med projektet är att ge en klar bild över beståndets storlek och utbredning i kommunen samt att säkra artens långsiktiga överlevnad inom Stockholms län. Vi återinventerade år 2003 de lokaler där fynd av larvkolonier från asknätfjärilen gjordes under 2002 års inventering. Resultatet visade att det totala antalet larvkolonier minskat med 10 % från 776 kolonier till 701 kolonier.

Under 2005 återinventerade Naturvårdsfonden de kända förekomsterna av asknätfjärilen i norra delen av Norrtälje kommun. Resultatet av årets inventering visar att det totala antalet larvkolonier har minskat med cirka 50 %, från 701 kolonier år 2003 till 349 kolonier år 2005. Orsaken till nedgången i antalet larvkolonier kan vara att den artspecifika brackstekeln (*Cotesia acuminata*) ökar explosionsartat när det finns många larvkolonier. Andra orsaker till nedgången i antalet larvkolonier kan vara torka eftersom larverna är mycket uttorkningskänsliga eller älgbete då larvernas värdväxter ask och olvon är begärlig föda för älgen. Ytterligare en anledning kan vara den så kallade asktoppvissnesjukan. Det är en svampsjukdom som drabbar främst små buskar och unga träd. Att det inte fanns några larvkolonier på dessa askar kan möjligen bero på att svampen och/eller de drabbade askarna utsöndrar kemiska ämnen som fjärilshonorna skyr. I fortsättningen är det meningen att inventeringen ska ske årligen.

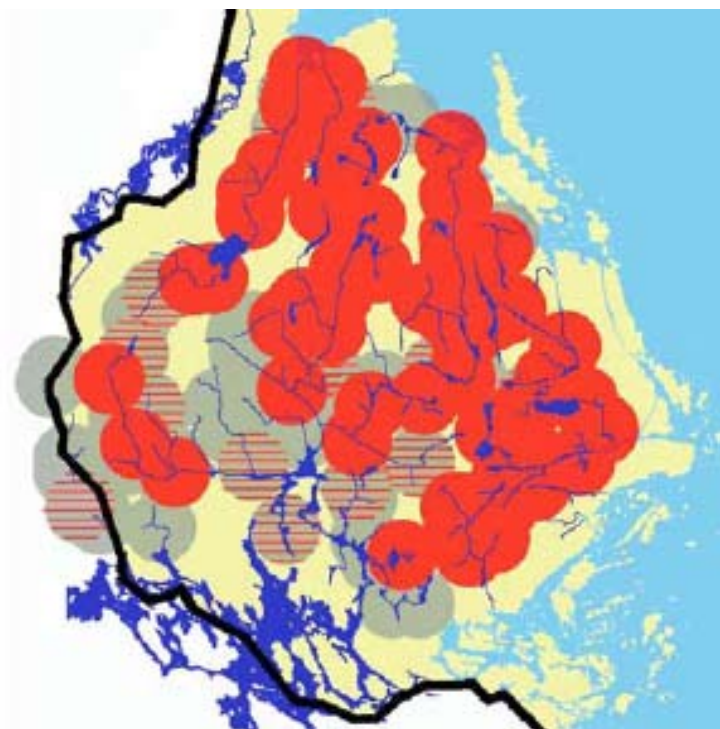
## Utter (*Lutra lutra*)

Uttern klassas idag som sårbar (VU) i Sverige enligt ArtDatabanken. Arten omfattas av EU:s art- och habitatdirektiv. Utterns situation i Uppland och även i landet som helhet har emellerid klart förbättrats sedan början av 1990-talet. Inventeringar utförda av Naturvårdsfonden under åren 1996, 1997, 1999, 2001 och 2004 visar samstämmigt att uttern ökar i Uppland (figur 1 och 2). Vi har därför dragit ned på projektets verksamhet.

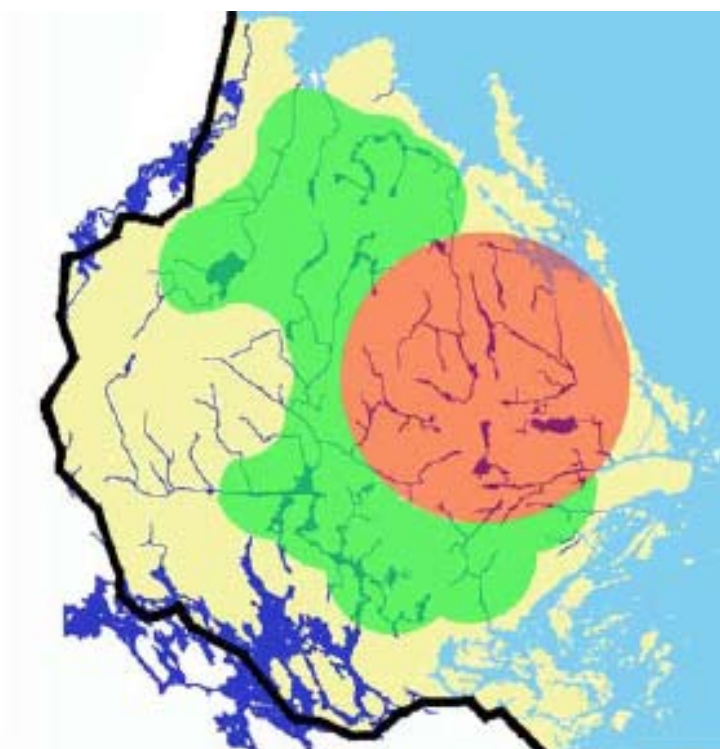
Under senare åren har vi stått till tjänst när det gäller sakkunskap om utterpassager, vilka ofta efterfrågas av olika vägprojektörer, samt tillhandahåller rapporter och förmedlar



kontakter. Under 2005 sammanställde fonden en rapport angående utvecklingen av Upplands utterpopulation under 1995 - 2004 på uppdrag av Länsstyrelsen i Uppsala län. Rapporten publicerades i vår rapportserie (se vidare under kapitlet Information).



**Figur 1.** Resultatet av utterinventeringen 2004 i Uppland. Röda punkter: Provpunkter med utterspårtecken, streckade punkter: Provpunkter med tveksamma utterspårtecken och grå punkt: Inventerad provpunkt utan fynd.



**Figur 2.** Område med för Uppland extra goda betingelser för utter (orange) och område med goda betingelser (grönt). Hänsyn har ej tagits till miljöer längs kusten, Mälaren eller Dalälven.

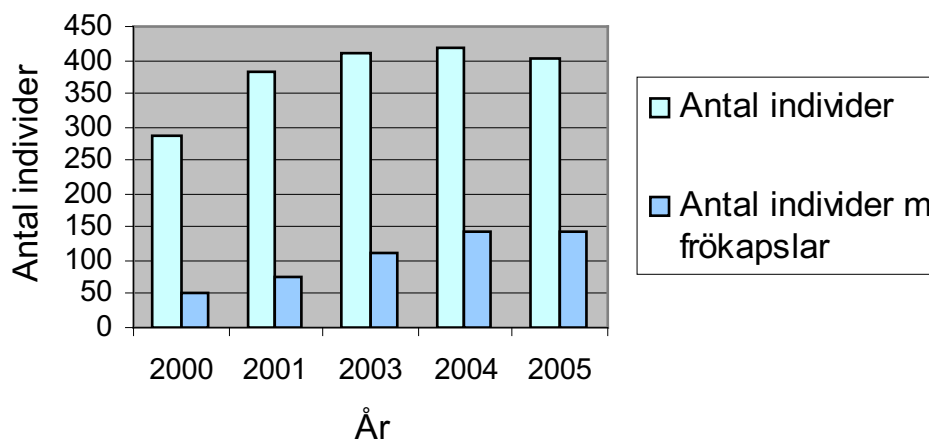


## Gulyxne (*Liparis loeselii*)

Gulyxne är en liten orkidé som växer i kalkrika kärr så kallade extremrikkärr. Arten klassas idag som missgynnad (NT) i Sverige enligt Artdatabanken. Arten omfattas av EU:s art- och habitatdirektiv. Arten kräver en jämn, kontinuerlig tillgång på vatten och är därför känslig för åtgärder som påverkar hydrologin på växtplatsen. Arten missgynnas därmed av till exempel dikningar inom jord- och skogsbruket samt vägdragningar. Gulyxnes krav på rätt kemisk vattensammansättning gör den dessutom känslig för övergödning- och försurningseffekter på grund av luftburna föroreningar. Arten är känd från ett 80-tal lokaler i Sverige. En del av dessa lokaler kräver en viss försiktig hävd genom bete eller slåtter för att inte arten skall slås ut. I Norrtälje kommun är gulyxne känd från fem nutida lokaler.



Sedan år 2000 inventerar Naturvårdsfonden, på uppdrag av Skärgårdsstiftelsen, en lokal med gulyxne i Riddersholms naturreservat i Rådmansö socken. Inventeringen görs i 120 rutor om 2 x 2 meter och täcker därmed ett cirka 500 m<sup>2</sup> stort område. Gulyxne växer i grupper utspritt över hela försöksområdet. I årets inventering noterades sammanlagt 404 individer vilket är en minskning med 3 % sedan föregående år. Denna minskning kan jämföras med en ökning med 2 % mellan åren 2003 - 2004, 7 % mellan 2001 - 2003 samt 33% mellan 2000 - 2001. Antalet plantor med frökapslar varierar stort mellan åren (se figur 3).



**Figur 3.** Utvecklingen av gulyxne (*Liparis loeselii*) i Gunnarsmaren, Riddersholms naturreservat, Rådmansö socken.

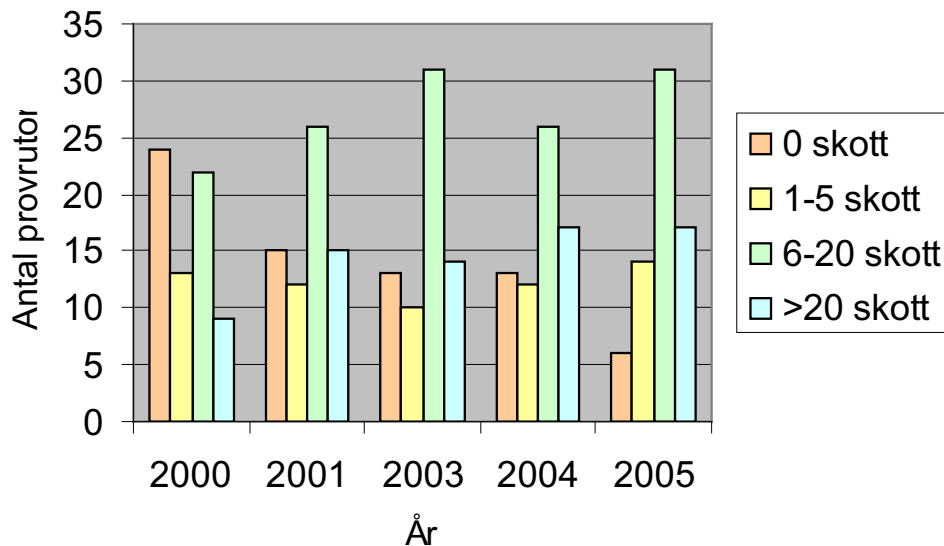
Därutöver har Naturvårdsfonden gjort en specialinventering av gulyxne i rikkärret Kista hav i Väddö socken i samband med den restaurering som genomfördes av kärret 1996. Det främsta syftet var att ta reda på hur denna population reagerade på den återupptagna slåtterverksamheten i kärret. NNF har även sedan 1996 varit engagerad i skötseln av ett antal rikkärr (se kapitlet Naturtyper).

## Hartmansstarr (*Carex hartmanii*)

Hartmansstarr är en sydsvensk art som förekommer sällsynt från Skåne till Uppland. Arten är utpräglad slättergynnad och är sparsamt förekommande på friska, ogödslade ängs- och hagmarker som hävdas genom slätter eller bete. Enligt Artdatabanken klassas hartmansstarr idag som sårbar (VU) i Sverige.



Sedan 1998 har NNF årligen bedrivit slätter av en lokal med hartmansstarr i Riddersholms naturreservat i Rådmansö socken. Sedan 2000 inventerar även Naturvårdsfonden denna lokal på uppdrag av Skärgårdsstiftelsen i Stockholms län. Inventeringen görs i 68 rutor med storleken 2 x 2 meter. Hartmansstarr växer utspritt i hela området och för det mesta som vegetativa individer. Beståndet utvecklas i en positiv riktning (se figur 4). Antalet axbärande strån varierar dock mycket från år till år. I årets inventering hittades 140 axbärande strån medan det under de tidigare inventeringarna 2000, 2001, 2003 samt 2004 noterades 3, 300, 160 respektive 25 axbärande strån.



**Figur 4.** Utvecklingen av antalet skott (med eller utan ax) av hartmansstarr (*Carex hartmanii*) i Eknäset, Riddersholms naturreservat, Rådmansö.

## Stor tofsäxing (*Koeleria grandis*)

Tofsäxingen klassas idag som akut hotad (CR) i Sverige enligt Artdatabanken. Kapellskär på Rådmansö är den enda kända växtplatsen i Norden av stor tofsäxing. Växten är känd från denna lokal sedan slutet av 1800-talet och är troligen införd till lokalen. Ibland har den uppgivits som ett krigsminne från ryssarnas invasion på Rådmansölandet 1719. Arten växer närmast i Estland. I övrigt är den spridd från Polen till västra och norra Ryssland. På 1920-talet var tofsäxingen rikligt förekommande på delar av udden och så sent som i slutet av 1960-talet fanns ett 30-tal tuvor kvar. Därefter gick det snabbt utför och arten ansågs redan i slutet av 1970-talet vara utgången. Orsaken var dels att området började växa igen på grund av upphörd betesdrift och dels av exploatering av udden i samband med den då planerade hamnutbyggnaden. Till mångas förvåning återupptäcktes tofsäxingen 1992 inte långt från sin gamla växtplats. Den framtida skötseln av population på Kappellskär är inriktad på att hävda det instängslade området med betesdjur och ge populationen så optimala förhållanden som platsen medger. Sedan arbetet påbörjades i början av 1990-talet har populationen haft en liten positiv utveckling.



## Väneko och roslagsfår

Under året har Naturvårdsfondens två vänekor fått varsinn tjurkalv. De betade som tidigare år i naturbetesmarkern vid Norrsundet och Storvass i Riddersholms naturreservat, Rådmansö socken. Väneko är en lantras och i Sverige finns det bara kvar 36 besättningar om totalt 200 vuxna djur.



Tidigare hade Naturvårdsfonden även en besättning av lantrasen Roslagsfår. Besättningen överläts till Norrtälje kommuns kultur- och fritidsförvaltning som utlovade att de skulle hålla besättningen intakt och enhetlig. Förvaltningen överlät sedermera, utan Naturvårdsfondens kännedom, besättningen till föreningen Färsna 4H som slaktade ut besättningen. När detta kom till våran kännedom riktade styrelsen hård kritik mot kultur- och fritidsförvaltningens agerande, något som även Norrtälje Tidning uppmärksammade.

## Naturtyper

Samma princip som gäller för den artinriktade verksamheten gäller även för vår verksamhet med naturtyper. Naturtyper som i ett nationellt perspektiv är hotade, samtidigt som de har en stark förekomst i Norrtälje kommun och Roslagen prioriteras i Naturvårdsfondens arbete. Vi inriktar oss på rikkärr, slåtterängar och naturbetesmarker. Dessa biotoper omfattas dessutom av EU:s art- och habitatdirektiv, vars syfte är att ”upprätthålla eller restaurera en gynnsam bevarandestatus hos naturtyper samt vilda växt- och djurarter av gemenskapsintresse”.

### Rikkärr

Rikkärr är ur ett nationellt perspektiv en ovanlig naturtyp med mycket höga naturvärden. Många växt- och djurarter har anpassat sig till denna speciella miljö och återfinns endast i denna naturtyp. Dessa arters fortsatta existens är med andra ord helt beroende av att denna levnadsmiljö bevaras. Fram till modern tid har dessa kärr ofta nyttjats som slåttermark och fram till våra dagar som betesmark vilket har satt sin prägel på fauna och flora. Idag har hävden upphört i de flesta rikkärr vilket har medfört att de hävdgynnade arterna missgynnats och på sikt ej kommer att kunna överleva.

Många av de tidigare öppna rikkärren håller idag på att förbuskas och långsiktigt kommer de att utvecklas till skog. Slåtter och bete förlänger med andra ord den öppna rikkärrens fasen i en våtmarks liv. Förekomsten av rikkärr är dessutom beroende av att det bildas nya rikkärr i takt med att de gamla växer igen. Nybildningen av rikkärr längs kusten har dock kraftigt reducerats på grund av dagens markanvändning såsom muddringar, utdikningar och annan exploatering. Liksom tidigare år har NNF arbetat med dels konkreta skötselinsatser och dels med undersökande inventeringsverksamhet av gulyxne (*Liparis loeselii*) (se under kapitel om Arter). Under året har fonden bedrivit skötsel av 3,43 ha rikkärr i egen regi; Kista Hav och Maran i Väddö socken, Södersjön i Lohärads socken och Stolvass i Rådmansö socken. om totalt 3,43 ha i Norrtälje kommun (se figur 6)

### Slåtterängar

Slåtterängarna är en av våra mest artrika naturtyper. I Norrtälje kommun fanns 1866 nästan 26 000 ha slåtterängar, dvs lika mycket areal åker som finns kvar idag. Slåtterängarna har försvunnit och idag finns bara rester kvar på några platser i kommunen som totalt utgör ca 50 ha. Under året har Naturvårdsfonden bedrivit skötsel i egen regi av slåtterängarna Kråkhättan i Roslags-Brosöcken och Djävulsviken i Väddö socken (se figur 6). Fonden sköter dessutom på uppdrag slåtterängarna Ramviksudden i Roslags-Bro socken, Carlberg i Fasterna socken och Södermarken i Häverö socken.

### Naturbetesmarker

Den biologiska mångfalden i kulturlandskapet är hotad på grund av en förändrad markanvändning. Idag används dessutom åkermark ofta som betesmark vilket gör att naturbetesmarker. De som fortfarande betas håller ibland på att förlora sina naturvärden



eftersom det ofta är ett för lågt betestryck. För att komma tillrätta med detta krävs ofta omfattande röjningsinsatser.

Naturvårdsfonden har under perioden 1995 - 2005 arbetat med praktiska åtgärder i naturbetesmarker. Målet har varit att återskapa öppna naturbetesmarker och därmed bevara dess flora och fauna. Det har ofta varit frågan om omfattande insatser som har genererat stora mängder ris och virke vilka transporterats ut från områdena för att undvika gödningseffekter på marken. Åtgärderna har gjorts på uppdrag av eller i samarbete med Länsstyrelsen i Stockholms län, Skärgårdsstiftelsen i Stockholms län, Norrtälje kommun eller privata markägare. Under året har skötsel av 7,00 ha naturbetesmarker i egen regi skett i Riddersholmsområdet (I kapitlet Områden beskrivs vilka områden som berörs.) Därutöver har fonden tidigare medverkat till restaurering av 55,2 ha naturbetesmarker inom ramen för projektet mnemosynefjärilshabitat som redovisas nedan.

## Restaurering av mnemosynefjärilshabitat

LIP 2 (Lokalt Investeringsprogram 2) är ett treårigt program bestående av 14 olika delprojekt i Norrtälje kommun. Syftet med programmet är att öka den ekologiska hållbarheten i samhället. Ett av delprojekten är naturvårdsprojektet ”Restaurering av mnemosynefjärilshabitat” vilket drivs av NNF under perioden 2002 – 2006. Projektet finansieras till 60 % av staten. Övriga finansörer är bland annat Stockholms Län Landsting, Länsstyrelsen i Stockholms län, Världsnaturfonden (WWF) och NNF.

Projektet syftar till att bevara den starkt hotade mnemosynefjärilen genom att återskapa de livsmiljöer som är avgörande för artens överlevnad. Mnemosynefjärilen kan ses som en så kallad indikatorart vilket innebär att de områden där den finns har höga naturvärden där även andra hotade arter kan förekomma. På så sätt gynnar projektet den biologiska mångfalden även i ett vidare perspektiv. Artrika lövängar, som idag är sällsynta och prioriterade av EU, kommer att restaureras i projektets regi. Målet med hela projektet är att ca 50 hektar lövängar, bryn och slätterängar ska restaureras. Sammanlagt är det sex områden i Norrtälje kommun som ingår i projektet (se figur 5).

Område	Areal (ha)
Rotholma, Herräng	14,8
Svartnö-Eknö, Länna	11,2
Västanvik, Rådmansö	17,4
Skäret, Rådmansö	2,6
Näset, Rådmansö	2,7
Grenholmen, Roslags-Bro	6,5
<b>Totalt</b>	<b>55,2</b>

**Figur 5.** Områden som ingår i LIP2-projektet ”Restaurering av mnemosynefjärilshabitat”

Under 2005 har NNF haft kontakter med markägare och entreprenörer samt gjort fältbesök. Den planerade restaureringen i området Svartnö-Eknö har delvis genomförts. Röjningen är gjord men avverkning har ej kunnat genomföras. Anledningen är den uteblivna tjälen i marken vilket ger svåra körskadorna vid en eventuell avverkning. Den delen av området som ligger på Svartnö har dock avverkats manuellt och skotats. Området som ligger på Eknö måste avverkas maskinellt och därför har avverkningen skjutits upp till 2006 för att invänta tjälen. Hela

området har under året stängslats in och betats. Restaureringsarbetet av området Grenholmen genomfördes som planerat, området stängslades sedan in och betades. Inga arbeten utfördes i år i områdena Rotholma, Västanvik, Skäret och Näset eftersom de är färdigrestaurerade inom ramen för projektet.

## Gamla träd i odlingslandskapet

Norrtälje Naturvårdsfond har under året fått besked om bidrag uppgående till 314 000 kr inom ramen för Norrtälje kommuns lokala naturvårdssatsning (LONA). Syftet med projektet är att restaurera minst 20 hektar områden med gamla ekar eller andra lövträd i minst 5 olika områden. Syftet är även att öka kunskapen om vikten av att bevara gamla lövträd och död ved för den biologiska mångfalden. Under året har projektet påbörjats med att på grundval av befintliga inventeringar m m ta fram en lista på förslag till områden att ingå i projektet. Projektet skall genomföras under tiden 2005 - 2008.

## Områden

Den områdesinriktade verksamheten som NNF bedriver delas in i skötsel av egna områden, skötseluppdrag, utredningar, tillsyn och grundbesiktning.

### Skötsel av egna områden

Norrtälje Naturvårdsfond har sedan mitten av 1990-talet förvaltat och utfört skötsel av områden i odlingslandskapet med mycket höga naturvärden. De flesta är skyddade som s k Natura 2000-områden. NNF säkerställer en viss långsiktighet genom att förvalta områdena, det vill säga ta ett övergripande ansvar för den årliga skötseln. Avtal tecknas med fastighetsägarna för att kunna utföra skötseln. Under 2005 förvaltades totalt 4,73 ha slåtteräng, 7,00 ha naturbetesmark och 0,40 ha åkermark (se figur 6). Skötseln finansierades av miljöstöd från Jordbruksverket och ersättning från länsstyrelsen i Stockholms län.

Område	Typ av mark (skötsel)	Areal (ha)
Kista hav, Vaddö sn (N2000)	Rikkärr (slåtter)	0,73
Djävulsviken, Vaddö sn	Strandäng (slåtter)	0,80
Maran, Vaddö sn (N2000)	Rikkärr (slåtter)	0,21
Södersjön, Lohärad sn (N2000)	Rikkärr (slåtter)	0,21
Kråkhättan, Roslags-Bro sn (N2000)	Hårdvallsäng (slåtter)	0,50
Norrsundet, Rådmansö sn (N2000)	Strandäng (bete av nöt)	5,64
Kapellskär, Rådmansö sn	Hagmark (bete av får)	0,36
Storvass, Rådmansö sn (N2000)	Rikkärr (slåtter och efterbete av nöt)	2,28
Storvass, Rådmansö sn (N2000)	Hagmark (bete av nöt)	1,00
Storvass, Rådmansö sn (N2000)	Allmogeåker (bruk av åker)	0,40

Figur 6. Områden som förvaltades av Norrtälje Naturvårdsfond under 2005.

## Skötseluppdrag

Under året har NNF fått uppdrag om att utföra naturvårdsskötsel i 19 naturreservat och andra naturområden. Uppdragen redovisas i figur 7.

Område	Kommun	Skötsel	Uppdragsgivare
Arslåjan NR	Norrtälje	Uppsättning reservatsskylt	Lst Stockholm
Aspdalssjön NR	Norrtälje	Röjning stig	Lst Stockholm
Ekerö-Bivarglokal NM	Ekerö	Uppsättande av skyltställ och skylt	Lst Stockholm
Borntorp NR	Norrtälje	Utmärkning av reservatsgräns	Lst Stockholm
Carlberg	Norrtälje	Slätter, höbärgning	Norrtälje kn
Fiskarudden NR	Norrtälje	Lagning av stängsel, anskaffning av betesdjur	Lst Stockholm
Huvududden NR	Ekerö	Uppsättning vägvisningsskyltar	Lst Stockholm
Häverö-Bergby NR	Norrtälje	Röjning stig, utläggande av spänger, uppsättande av vägvisare och gränstolpar	Lst Stockholm
Häverö-Prästäng NR	Norrtälje	Fagning, slätter, höbärgning, uppsättning av regnskydd, bord och stolar, avverkning döda träd	Lst Stockholm
Linkudden NR	Norrtälje	Bränning ris	Norrtälje kn
Riddersholm NR	Norrtälje	Slätter, höbärgning	Skärgårdsstiftelsen
Rimsjö NR	Norrtälje	Uppsättande av gränstolpar, röjning gräns, uppsättning reservatsskylt	Lst Stockholm
Rimsjöskogen NR	Norrtälje	Uppsättande av gränstolpar, röjning gräns, uppsättning reservatsskylt	Lst Stockholm
Råda NR	Norrtälje	Städning stigar, slätter, höbärgning	Lst Stockholm
Ströjan NR	Norrtälje	Utmärkning av reservatsgräns	Lst Stockholm
Södermarken	Norrtälje	Avverkning, rissamling, skotning, fagning, slätter	Norrtälje kn
Vickelsjön NR	Norrtälje	Uppsättning reservatsskylt	Lst Stockholm
Ängsö NP	Norrtälje	Anskaffning av betesdjur	Lst Stockholm
Ön-Bokulludden NR	Norrtälje	Utmärkning av reservatsgräns	Lst Stockholm

**Figur 7.** Naturreservat där Norrtälje Naturvårdsfond har utfört skötsel under 2005 (NM = naturminne, NR = naturreservat och NP = nationalpark).

## Utredningar

NNF åtar sig olika typer av utredningsuppdrag som till exempel att skriva skötselplaner för naturreservat och utföra inventeringar. Uppdragen ger NNF möjlighet att komma med synpunkter och förslag till åtgärder.

Under 2005 har ett flera utredningar utförts. Bl a har NNF på uppdrag av Länsstyrelsen i Stockholms län besökt ett antal naturreservat för att kontrollera vindfällena efter stormen Gudrun.

På uppdrag av samma uppdragsgivare har NNF även utfört tillsyn av ett tiotal naturreservat samt projekterat en strövstig i Grundsjömossen i Grundsjöns naturreservat. Dessutom har NNF på uppdrag av Norrtälje kommun utrett utökat bete i ekhagen vid Salmunge sjöäng samt på uppdrag av Österåker kommun utrett röjning av en framtida betesmark invid Röllingby. Även här ger uppdragen möjlighet att komma med synpunkter och förslag till åtgärder.

## Tillsyn

NNF har sedan ett antal år haft tillsynsansvar för de kommunala naturreservaten Linkudden, Rörvik och Marum. I år gjordes sju protokollförda besök per område vilka rapporterades till uppdragsgivaren Norrtälje kommun. Uppdragen ger NNF möjlighet att komma med synpunkter och förslag till åtgärder i de olika naturreservaten.

På uppdrag av Länsstyrelsen i Stockholms län har NNF genomfört tillsynsbesök i naturreservaten Arsläjan, Aspdalsjön, Björinge, Borgskogen, Grundsjön, Rimsjö, Råda, Fiskarudden och Vickelsjön i Norrtälje kommun. Av samma uppdragsgivare har även tillsyn utförts i naturreservaten Munkö i Värmdö kommun och Eldgarnsö i Ekerö kommun.

## Grundbesiktning

På uppdrag av Länsstyrelsen i Stockholms län har NNF genomfört grundbesiktning av naturreservaten Häverö-Prästäng, Adelsö-Sättra, Huvududden och Väsby-Hage i Ekerö kommun. Vid en grundbesiktning görs fältbesök och en grundlig beskrivning av statusen på gränser, skyltning och skötsel samt vilka åtgärder som är nödvändiga att vidta.



## Information

En av NNF:s arbetsuppgifter är enligt stadgarna att ”informera om Roslagens natur, miljövärd och de ekologiska sambanden”. Detta sker genom skyltar i naturreservat och andra områden, rapporter, litteratur, hemsidan och upplysningar.

### Skyltar i naturreservat och andra områden

Sedan 1993 har NNF arbetat med att ta fram skyltställ och informationsskyltar. Under 2005 har skyltar gjorts till naturreservaten Marum i Björkö-Arholma socken, Ramsviksudden i Roslags-Bro socken och Ön - Bokulludden i Estuna socken. Dessutom har skyltar gjorts för att beskriva rening av dagvatten i Grind, Kvisthamra och Vigelsjö i Norrtälje stad samt en skylt som beskriver området Salmunge sjöäng invid sjön Björkarn i Norrtälje kommun (figur 8).

Område	Kommun	Uppdragsgivare
Marum NR	Norrtälje	Lst Stockholm
Ramsviksudden NR	Norrtälje	Norrtälje kn
Ön-Bokulludden	Norrtälje	Lst Stockholm
Grind dagvattenanläggning	Norrtälje	Norrtälje kn
Kvisthamra dagvattenanläggning	Norrtälje	Norrtälje kn
Vigelsjö dagvattenanläggning	Norrtälje	Norrtälje kn
Salmunge sjöäng	Norrtälje	Norrtälje kn

Figur 8. Områden där Norrtälje Naturvårdsfond har framställt skyltar under 2005.

## Rapporter

Under tidigare år har följande rapporter publicerats:

- 1996:1 PARNASSIUS MNEMOSYNE inom Norrtälje kommun
- 1996:2 Inventering av utter (*Lutra lutra*) i östra och norra Uppland 1993-5
- 1996:3 Inventering av utter (*Lutra lutra*) i Uppland 1995
- 1997:1 Att rädda sänkta sjöar - En biologisk och juridisk handledning
- 1999:1 Effektiviteten hos olika typer av faunapassager avsedda för utter (*Lutra lutra*)
- 2000:1 Inventering av rödlistade skalbaggar och lavar i några ekområden i Norrtälje kommun
- 2003:1 Inventering av boknätfjäril (*Euphydryas maturna*) i Norrtälje kommun 2003

Under 2005 publicerades följande rapporter:

- 2005:1 Utvecklingen av Upplands utterpopulation under 1994-2004
- 2005:2 Inventering av asknätfjäril (*Euphydryas maturna*) i Norrtälje kommun 2005
- 2005:3 Inventering av mnemosynefjäril (*Parnassius mnemosyne*) i Norrtälje kommun 2005

## Litteratur

Två böcker, ”Värt att se i Roslagens natur” och ”Upplands fåglar”, fanns under året till försäljning på Naturvårdsfondens kansli. Tidigare såldes 10 - 20 av dessa böcker årligen. I år såldes emellertid bara en bok.

## Hemsida

Naturvårdsfondens hemsida finns som tidigare på adressen [www.naturvardsfond.se](http://www.naturvardsfond.se). Några större uppdateringar av hemsidan har inte gjorts under året pga tekniska svårigheter att uppdatera den.

## Upplysningar

Under året har styrelsen fått flera telefonsamtal från allmänhet och organisationer om natur, natuvård, växter och djur, naturreservat m m som har besvarats.

## Övrigt

### Styrelsen

Styrelsen har under året haft följande förtroendevalda ledamöter:

Albinsson, Lennart (c) Ordförande  
Sving, Paul (s) Vice ordförande  
Andersson, Kristofer (fp) Ledamot  
Wallén, Ingmar (m) Ledamot  
Sundblom, Lenneke (s) Ledamot

Hultin, Mats (m) Ersättare  
Broström, Karin (c) Ersättare  
Nielsen, Leif (kd) Ersättare  
Stenberg, Ola (s) Ersättare  
Norgren, Sven (v) Ersättare

Därutöver har Roslagens Naturskyddsförening varit representerad på styrelsemötena av Eskil Noge med Nils Andersson som ersättare och Roslagens Ornitologiska Förening av Magnus Bladlund med Bill Douhan som ersättare.

Revisor har varit Björklund, Sune (s) med revisorsersättare Wicksell, Anna (m).

## **Styrelsemöten**

Under året har styrelsen genomfört nio protokollförda styrelsemöten.

## **Exkursion**

Den 13 juni 2005 genomfördes en exkursion med styrelsen till Rådmansö socken. På Skäret infångades mnemosynefjärilen för beskådan. Därefter besöktes Riddersholms naturreservat där stiftelsens vänekor sågs betande vid Sturvass. Exkursionen avslutades med ett besök vid växtplatsen för stor tofsäxing på Kapellskäret.

## **Anställda**

Under året har Naturvårdsfonden haft följande personal anställd (inom parentes anges arbetstiden omräknad till heltidssysselsättning); Gunnar Hammar (6 månader), Elisabeth Hedin (4 ½ månader), Linda Östlund (1 månad), Claes Eliasson (½ månad) och Erik Hammar (½ månad). Gunnar Hammar har varit verkställande funktionär under tiden 1 januari – 9 oktober 2005 och Magnus Bergström under tiden 10 oktober – 31 december 2005. Magnus Bergström är anställd på Norrtälje kommun (ledningskontoret) och är i sin tjänst som kommunekolog verksam ½ dag/vecka som verkställande funktionär i stiftelsen. Stiftelsens bokföring, bokslut och deklaration har utförts av Anneli Andersson på servicekontoret i Norrtälje kommun.

## **Kontor**

Under året har Naturvårdsfonden som tidigare haft sitt kontor på Roslagsmuseets övervåning, Faktorigatan 1 i Norrtälje stad.

## **Sponsorer**

Under året har Norrtälje kommun, ICA Flygfyren och NOTE varit Naturvårdsfondens sponsorer.

# Bokslut

## Resultaträkning

<i>Belopp i kr</i>	<i>Not</i>	<i>2005-01-01</i>	<i>2004-01-01</i>
		<i>2005-12-31</i>	<i>2004-12-31</i>
<b>Rörelsens intäkter</b>			
Nettoomsättning		772 398	630 824
Övriga rörelseintäkter		393 845	1 188 175
		<u>1 166 243</u>	<u>1 818 999</u>
<b>Rörelsens kostnader</b>			
Övriga externa kostnader		-767 538	-1 157 562
Personalkostnader	1	-371 401	-757 852
Avskrivningar av materiella anläggningstillgångar	2	-5 925	-5 925
<b>Rörelseresultat</b>		<u>21 379</u>	<u>-102 340</u>
<b>Resultat från finansiella poster</b>			
Ränteintäkter och liknande resultatposter	3	12 215	94 386
Räntekostnader och liknande resultatposter	4	-1 490	-803
<b>Resultat efter finansiella poster</b>		<u>32 104</u>	<u>-8 757</u>
<b>Resultat före skatt</b>		<u>32 104</u>	<u>-8 757</u>
Skatt på årets resultat	5	-1 287	-1 302
<b>Årets resultat</b>		<u><b>30 817</b></u>	<u><b>-10 059</b></u>



**Balansräkning**

<i>Belopp i kr</i>	<i>Not</i>	<i>2005-12-31</i>	<i>2004-12-31</i>
<b>TILLGÅNGAR</b>			
<b>Anläggningstillgångar</b>			
<i>Materiella anläggningstillgångar</i>			
Inventarier, verktyg och djur	6	18 950	8 875
		<u>18 950</u>	<u>8 875</u>
<i>Finansiella anläggningstillgångar</i>			
Andra långfristiga värdepappersinnehav	7	508 000	508 000
		<u>508 000</u>	<u>508 000</u>
<b>Summa anläggningstillgångar</b>		<u>526 950</u>	<u>516 875</u>
<b>Omsättningstillgångar</b>			
<i>Varulager, förnödenheter m m</i>			
Färdiga varor och handelsvaror		1 950	17 650
		<u>1 950</u>	<u>17 650</u>
<i>Kortfristiga fordringar</i>			
Kundfordringar		358 348	78 603
Skattefordringar		69 636	-
Övriga fordringar		10 399	102 424
Förutbetalda kostnader och upplupna intäkter		21 077	216 942
		<u>459 460</u>	<u>397 969</u>
<b>Kassa och bank</b>		<u>113 881</u>	<u>34 900</u>
<b>Summa omsättningstillgångar</b>		<u>575 291</u>	<u>450 519</u>
<b>SUMMA TILLGÅNGAR</b>		<b>1 102 241</b>	<b>967 394</b>

**Balansräkning**

Belopp i kr	Not	2005-12-31	2004-12-31
<b>EGET KAPITAL OCH SKULDER</b>			
<b>Eget kapital</b>	8		
Eget kapital vid årets början		883 819	893 878
Årets resultat		30 817	-10 059
		914 636	883 819
<b>Summa eget kapital</b>		914 636	883 819
<b><i>Kortfristiga skulder</i></b>			
Leverantörskulder		92 431	21 046
Övriga skulder		66 030	53 871
Upplupna kostnader och förutbetalda intäkter		29 144	8 658
		187 605	83 575
<b>SUMMA EGET KAPITAL OCH SKULDER</b>		<b>1 102 241</b>	<b>967 394</b>

## Redovisningsprinciper och bokslutskommentarer

*Belopp i kr om inget annat anges.*

### Allmänna redovisningsprinciper

Årsredovisningen har upprättats i enlighet med Årsredovisningslagen och Bokföringsnämndens allmänna råd.

### Värderingsprinciper m m

Tillgångar, avsättningar och skulder har värderats till anskaffningsvärde respektive nominellt värde om ej annat framgår av not nedan.

### Varulager

Varulagret, värderat enligt Bokföringsnämndens allmänna råd BFNAR 2000:3, är upptaget till det lägsta av anskaffningsvärdet enligt först in- först ut- principen, respektive nettoförsäljningsvärdet. Därvid har inkuransrisk beaktats.

### Fordringar

Fordringar har efter individuell värdering upptagits till belopp varmed de beräknas inflyta.

### Avskrivningsprinciper för anläggningstillgångar

Avskrivningar enligt plan baseras på ursprungliga anskaffningsvärden minskat med beräknat restvärde och avskrivning sker över tillgångens beräknade nyttjandeperiod. Nedskrivning sker vid bestående värdenedgång.

Följande avskrivningsprocent har tillämpats, varvid hänsyn tagits till innehavstiden för under året förvärvade och avyttrade tillgångar.

<u>Anläggningstillgångar</u>	<u>% per år</u>
<i>Materiella anläggningstillgångar</i>	
Inventarier, verktyg och installationer	20

**Noter**

	2005-01-01 -2005-12-31	2004-01-01 -2004-12-31
<b>Not 1 Anställda och personalkostnader</b>		
<i>Medelantalet anställda</i>		
Män	1	1
Kvinnor	1	1
<b>Totalt</b>	<u>2</u>	<u>2</u>
<i>Löner, andra ersättningar och sociala kostnader</i>		
Styrelse	-	-
Övriga anställda	274 879	568 118
<b>Summa</b>	<u>274 879</u>	<u>568 118</u>
Sociala kostnader	74 683	160 727
(varav pensionskostnader)	0	3 322
<b>Not 2 Avskrivningar av materiella och immateriella anläggningstillgångar</b>		
Inventarier, verktyg och installationer	5 925	5 925
<b>Summa</b>	<u>5 925</u>	<u>5 925</u>
<b>Not 3 Ränteintäkter och liknande resultatposter</b>		
Avkastning värdepapper	11 500	93 621
Ränteintäkter, övriga	715	765
<b>Summa</b>	<u>12 215</u>	<u>94 386</u>
<b>Not 4 Räntekostnader och liknande resultatposter</b>		
Räntekostnader, övriga	1 490	803
<b>Summa</b>	<u>1 490</u>	<u>803</u>
<b>Not 5 Skatt på årets resultat</b>		
Aktuell skattekostnad		
Periodens skattekostnad	1 287	1 302
<b>Total redovisad skattekostnad</b>	<u>1 287</u>	<u>1 302</u>

	2005-01-01 -2005-12-31	2004-01-01 -2004-12-31
<b>Not 6 Inventarier, verktyg och djur</b>		
Ackumulerade anskaffningsvärden:		
- vid årets början	42 106	42 106
	<u>42 106</u>	<u>42 106</u>
Ackumulerade avskrivningar enligt plan:		
- vid årets början	-33 231	-27 306
- årets avskrivning enligt plan	-5 925	-5 925
	<u>-39 156</u>	<u>-33 231</u>
	2 950	8 875
Anläggningsdjur:		
- amkor	10 000	10 000
- ungdjur	6 000	6 000
	<u>16 000</u>	<u>16 000</u>
<b>Redovisat värde vid årets slut</b>	<b><u>18 950</u></b>	<b><u>24 875</u></b>

**Not 7 Andra långfristiga värdepappersinnehav**

Ackumulerade anskaffningsvärden:		
- vid årets början	508 000	599 764
- tillkommande tillgångar	-	508 000
- avgående tillgångar	-	-599 764
Redovisat värde vid årets slut	<b><u>508 000</u></b>	<b><u>508 000</u></b>

**Not 8 Eget kapital**

	Fondkapital	Fritt eget kapital
Vid årets början	893 878	-10 059
Disposition enligt bolagsstämmbeslut	-10 059	10 059
Årets resultat		30 817
Vid årets slut	<b><u>883 819</u></b>	<b><u>30 817</u></b>

## Revisionsberättelse

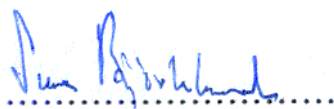
### REVISIONSBERÄTTELSE

för Stiftelsen Norrtälje Naturvårdsfond  
Org. Nr 814401-0033.

Undertecknad har på uppdrag av Norrtälje kommun  
granskat årsredovisningen, räkenskaperna samt styrelsens  
och förvaltarens förvaltning för verksamhetsåret  
20050101-20051231.

Jag tillstyrker att balans- och resultaträkning fastställs samt  
att styrelsens ledamöter och förvaltaren beviljas  
ansvarsfrihet för verksamhetsåret.

Norrtälje 2006-06-07



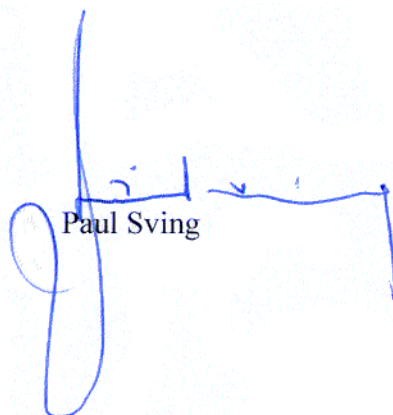
Sune Björklund

## Underskrifter

Norrtälje 2006-08-31



Lennart Albinsson  
Sammankallande



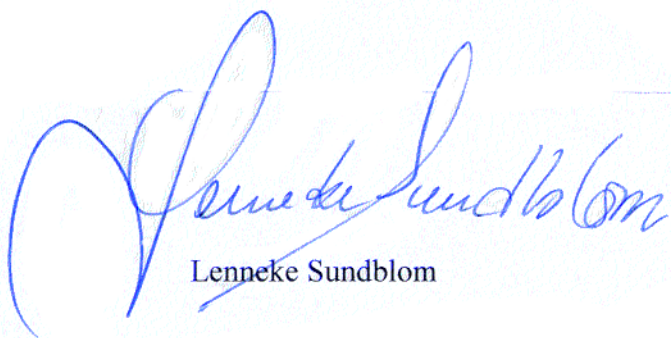
Paul Sving




Ingmar Wallén



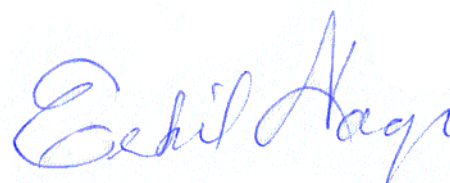
Karin Broström



Lenneke Sundblom



Magnus Bladlund



Eskil Noge







# Stiftelsen Norrtälje Naturvårdsfond

Stiftelsen Norrtälje Naturvårdsfond är en ideell stiftelse som inrättades av Norrtälje kommunfullmäktige 1989. Stiftelsens syfte är att

- ta tillvara och stärka allmänhetens intresse för miljö- och naturvårdsfrågor.
- informera om Roslagens natur, miljövard och de ekologiska sambanden.
- bevara och skydda miljö- och naturvårdsvärden av stort allmänt intresse samt
- förvalta naturreservat, naturvårdsområden och övriga naturvärden.

Styrelsen består av fem ledamöter som väljs av kommunfullmäktige. Till styrelsen finns två adjungerade ledamöter från Roslagens Naturskyddsförening och Roslagens Ornitologiska Förening.

Om Du vill stödja stiftelsens verksamhet är du välkommen att lämna ditt bidrag på vårt bankgiro 5338-3774.

Stiftelsen Norrtälje Naturvårdsfond

Box 234

761 23 NORRTÄLJE

Besöksadress: Roslagsmuseet, Faktorigatan 1, Norrtälje stad.

Tel nr: 0176 - 184 02

E-post: [naturvardsfond.n@telia.com](mailto:naturvardsfond.n@telia.com)

Hemsida: [www.naturvardsfond.se](http://www.naturvardsfond.se)