



*Åtgärdsprogram
för hotade arter*

December 2009



LÄNSSTYRELSEN
I STOCKHOLMS LÄN

**Inventering av gölgroda
i Norrtälje Kommun 2009**

Författare:
Micael Söderman

December 2009



LÄNSSTYRELSEN
I STOCKHOLMS LÄN

Inventering av gölgroda i Norrtälje Kommun 2009

Alla foto: Micael Söderman

Utgivningsår: 2009

Mer information kan du få av naturvårdsenheten,
Länsstyrelsen i Stockholms län, tfn: 08-785 40 00

Besök också vår webbplats www.lansstyrelsen.se/stockholm

Innehållsförteckning

Innehållsförteckning.....	3
Inledning.....	4
Material och metoder	5
Intervjuer	5
Val av inventeringslokaler	5
Simpnäs och Arholma.....	5
Singö och öarna Kallen, Viten och Stora Måsten. Understen,	5
Inventeringsmetodik	5
Artikel i NorrteljeTidning.....	5
Resultat.....	6
Simpnäs	6
Östanviken, väst Simpnäs.....	8
Arholma	10
Singö.....	13
Understen.....	14
Gåsten	16
Alskäret.....	18
Viten	18
Diskussion.....	19
Bilaga 1	20

Inledning

Gölgrodan *Rana lessonae* klassas idag som sårbar (VU) av ArtDatabanken. Artens kända utbredningsområde i Sverige är snävt och flertalet lokaler ligger inom några kilometer från Bottenhavet i Norduppland. Denna population har visat sig vara uppdelad i tre genetiskt skiljda subpopulationer varav två tycks sakna kontakt med varandra. Den snäva utbredningen gör arten extra hotad. Under senare år har det även hittats en isolerad population i Småland.

I Norrtälje har det länge figurerat uppgifter om att gölgroda skulle ha påträffats i kommunen. En av källorna är nu verifierad och bedöms som mycket trovärdig. Denna är Carl-Cedric Coulianos, f.d. lektor på Stockholms Universitet, som fann två exemplar av gölgroda sittande i ett hällkar den 9 september 1989. Fyndet gjordes norr om Simpnäs på Björkö. Stencil från kursen finns och Carl-Cedric har muntligt verifierat uppgiften.

Ett annat fynd skall finnas rapporterat från Understen. För att kartlägga artens status i kommunen genomförde Norrtälje Naturvårdsstiftelse på uppdrag av Länsstyrelsen i Stockholms län en inventering under sommaren 2009. Inventeringen har genomförts inom ramen för Åtgärdsprogram för hotade arter (ÅGP).

Material och metoder

Intervjuer

Personer som antogs ha värdefull information om gölgradans förekomst i kommunen eller annan värdefull information om arten kontaktades.

Val av inventeringslokaler

Simpnäs och Arholma

Området vid Simpnäs där Carl-Cedric Coulianos observerade två individer 1989 inventerades (Figur 1 & 2). Ett område väster om Simpnäs som på kartan såg ut att vara lämpligt besöktes (Figur 3 & 4). Arholma valdes eftersom det ligger nära den gamla fyndlokalen vid Simpnäs och har flera lämpiga lekvatten (Figur 5, 6 & 8).

Singö och öarna Kallen, Viten och Stora Måsten. Understen,

Två områden på östra Singö som på flygbilder visade sig ha lämpliga leklokaler inventerades (Figur 9). Uppgiften om förekomst av gölgröda på Understen föranledde ett besök på ön (Figur 10). Tre öar mellan Singö och Understen besöktes. Dessa valdes då de på flygfoton visade habitat som antogs lämpliga för arten. Dessa öar var Alskäret, Viten och Måsten (Figur 10b & 12).

Inventeringsmetodik

Inventeringen genomfördes mellan 25 maj och 21 augusti. Eftersom arten är en värmeälskare genomfördes inventeringen vid varmt och lugnt väder. Öarna Understen, Stora Gåsten, Alskäret, Viten och Arholma besöktes under dagtid. Simpnäs och Singö inventerades både i dagsljus samt under och efter skymningen. Vid mörkerinventering användes en 20 Watts så kallad orienteringslampa. Övrig utrustning var finmaskig håv för eventuell insamling av påträffade djur. Kikare för kontroll av grodor i kanten av dammarna. Mp3-spelare med extern högtalare för uppspelning av spelande gölgröda vid lämpliga lekvatten. Uppspelning av spelande hane kan trigga eventuellt närvarande hanar att börja spela. Vid fynd av groddjur eller andra intressanta djur togs en koordinat med hjälp av gps. Alla fynd av grod- och kräldjur samt andra intressanta fynd rapporterades till Artportalen.

Artikel i Norrtelje Tidning

För att insamla information från allmänheten publicerades en kort artikel om gölgröda i Norrtelje Tidning. Artikeln berättade kort om artens utbredning och utseende samt telefonnummer dit eventuella observationer kunde rapporteras (Bilaga 1). Ett tiotal samtal mottogs. I samtliga fall rörde sig rapporterna, enligt beskrivning, om observationer av åkergröda.

Resultat

Simpnäs

Området (Figur 1) besöktes 2009-05-25, 2009-05-31, 2009-06-16, 2009-08-21. Vid besöket 2009-05-31 deltog även Nils Ljunggren i inventeringen.



Figur 1. Området innanför den svarta linjen inventerades vid fyra tillfällen.

Gölgroda

Inget fynd av gölgroda gjordes. I området finns många hällkar av olika storlek som bedömdes utgöra lämpliga leklokaler för arten (Figur 2). I området finns även ett fint skogskärr, Maren, (Figur 1) som bedömdes som lämpligt för arten.



Figur 2. På udden i norra delen av det inventerade området finns ett flertal hällkar som utgör möjliga leklokaler för gölgroda. I detta kluster av hällkar påträffas två gölgrodor 1989.

Övriga arter

Vid besöket 25 maj observerades 72 stycken större vattensalamandrar fördelade i 13 olika lekvatten. Vid samma besök observerades 177 stycken mindre vattensalamandrar i 20 olika lekvatten. Av övriga groddjur observerades fem vanliga grodor, en åkergroda och 13 vanliga paddor varav två stycken spelande hanar. I skogskärret Maren påträffades dessutom en blodigel.

Vid besöket den 30 maj observerades 81 större vattensalamandrar i 15 olika vatten och totalt 200 mindre vattensalamandrar i 15 olika lekvatten. Vid detta besök räknades även antalet vatten med grod- och paddyngel. Paddyngel påträffades i ett vatten. Grodyngel påträffades i åtta vatten. Antalet adulta vanliga grodor som observerades var 12 och antalet vanlig padda var fem. En blodigel påträffades även vid detta besök i skogskärret Maren. Denna individ var betydligt mindre än den som påträffades vid det tidigare besöket varpå det är troligt att det rör sig om en annan individ.

Vid besöket 16 juni var antalet salamandrar i vattnen betydligt färre varpå antalet inte räknades. Ett flertal både större och mindre vattensalamandrar i landfas observerades liksom vanliga grodor och paddor. Vid besöket i augusti observerades juvenila vanliga paddor och juvenila brunrodor. Även juvenila salamandrar observerades.

Östansviken, väst Simpnäs (Figur 3)



Figur 3. Området innanför den svarta linjen inventerades vid ett tillfälle.

Gölgröda

Inget fynd av gölgröda gjordes. Kärret är idag i stort sett helt igenväxt (Figur 4). Sannolikt är det för igenväxt för att kunna fungera som leklokal för gölgröda och de flesta andra groddjur.

Övriga arter

Yngel från vanlig padda påträffades. Ett tjugotal majvivor växte på en liten öppen gräsyta i sydöstra delen av kärret. Även nästrot och ängsnycklar påträffades i kärrets omgivning.



Figur 4. Kärret vid Östanvik var vid besöket i stort sett helt igenväxt.

Arholma

Området besöktes 2009-06-17.

Gölgroda

Inget fynd av gölgroda gjordes. På norra delen av Arholma finns tre stora vatten som antogs kunna fungera som leklokaler för gölgroda (Figur 5). Det finns även några kustnära mindre hållkar.



Figur 5. Områden innanför svarta linjer inventerades vid ett tillfälle.

Övriga arter

Vid Gårdhamnsträsk (Figur 6) observerades tre stycken melanistiska snokar. I träsket fanns tusentals yngel från vanlig padda. En stor plaskande fisk sågs vilket antyder förekomst av gädda.



Figur 6. Gårdhamsträsk var det största vattnet på Arholma. Stora mängder av yngel från vanlig padda liksom tre melanistiska snokar.

I sjöträsket observerades ruda. Runt träsket växte rikligt med tranbär vilka besöktes av massor av humlor. Stranden patrullerades även av ett stort antal fyrfläckad trollslända (Figur 7).



Figur 7. Runt sjöträsket observerades ett stort antal fyrfläckad trollslända.

I Trollträsket (Figur 8) observerades inga groddjur. Inte heller i träsket som ligger i höjd med Simesgården observerades några groddjur. I ett hällkar på norra delen av Arholma observerades två mindre vattensalamandrar.



Figur 8. Den södra delen av Trollträsket ses på bilden. I eller runt träsket påträffades inga groddjur.

Singö

Singö inventerades 2009-05-30, 2009-06-18, 2009-07-05. Vid besöket 2009-05-30 deltog även Nils Ljunggren i inventeringen.

De områden som inventerades var kärren som ligger på udden öster om Stornotsand och Norrfjärden (Figur 9).



Figur 9. Områden innanför svarta linjer inventerades vid fyra tillfällen.

Gölgroda

Inget fynd av gölgroda gjordes. På udden öster om Stornotsand finns flera mindre skogskärr som bedömdes som lämpliga leklokaler för gölgroda och andra groddjur.

Övriga arter

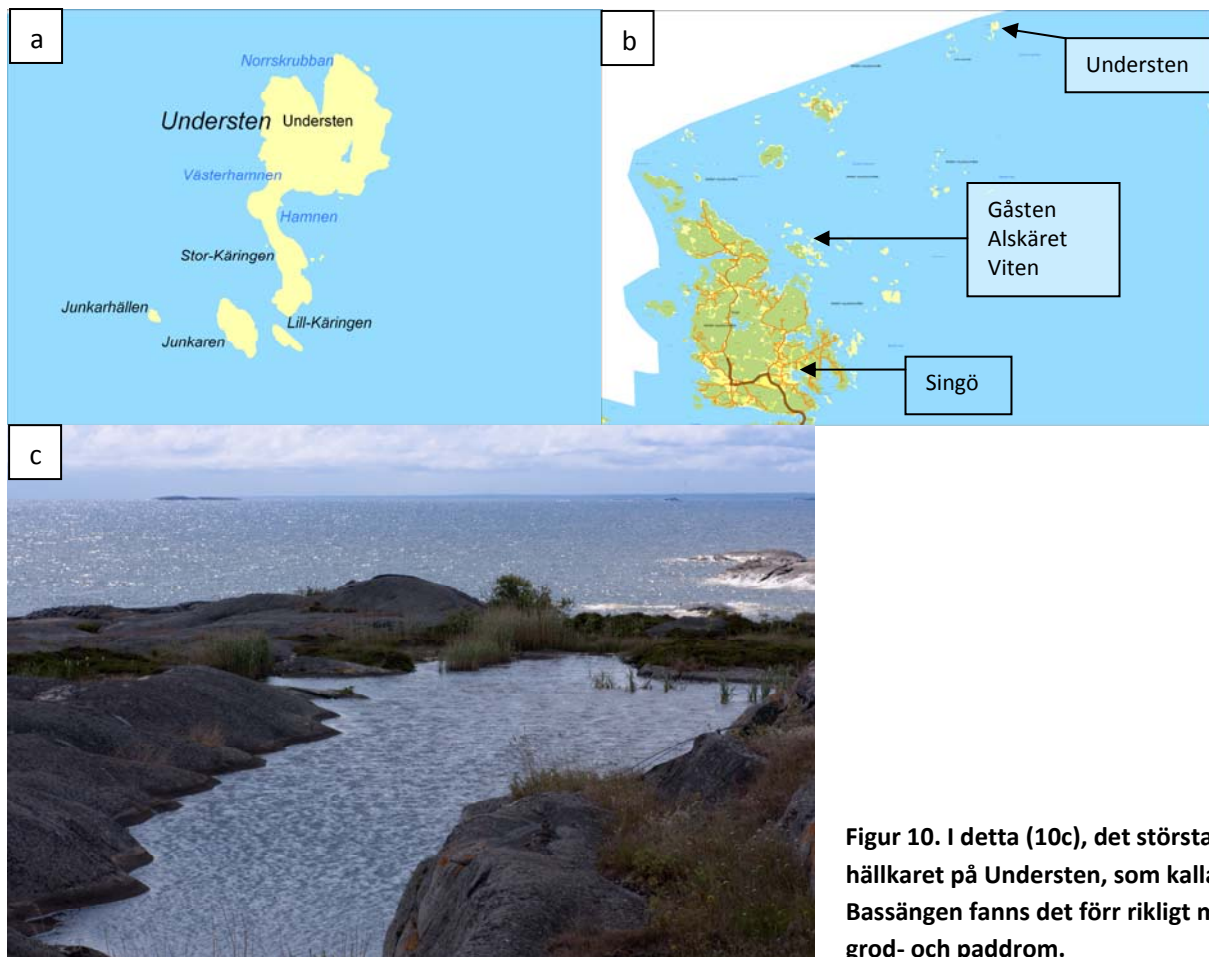
I det stora kärret vid Stornotsand observerades en större vattensalamander, 21 mindre vattensalamandrar och två vanliga paddor. I två mindre skogskärr öster om föregående påträffades totalt 24 mindre vattensalamandrar och ett tjugotal damnrudor. I Norrfjärden påträffades inga groddjur men rikligt med hästiglar och stor- och småspiggar.

Understen (Figur 10)

Ön besöktes 2009-07-05. Medverkade vid inventeringen gjorde Lars Fält.

Gölgroda

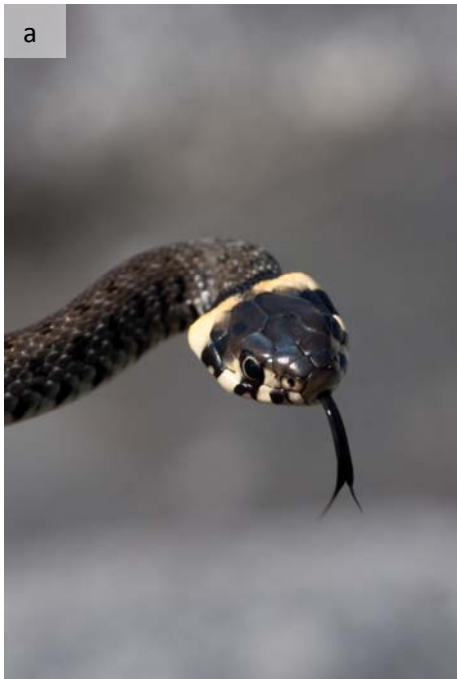
Inget fynd av gölgroda gjordes. Marianne Brus som är född på ön och fortfarande tillbringar mycket tid där under somrarna uppgav under ett telefonsamtal att det medans ön var bemannad fanns rikligt med paddor och grodor. Efter avbemanningen har dessa försvunnit och hennes hypotes var att det ökade antalet snokar och huggormar på ön kan vara anledningen till minskningen. När människor bodde där hölls ormarna efter. Hon kunde inte med säkerhet säga att hon någonsin sett någon gölgroda. Det hon uppgav var att det fanns paddor som var långsamma och grodor som var för snabba för barnen att fånga. I anslutning till bassängen som de kallar den (Figur 10 a & c) sågs alltid rom och senare på säsongen yngel. Nu var det dock många år sedan det senast observerades. Hon uppgav vidare att hon var närvarande när Per Sjögren-Gulve besökte ön på 1980-talet. Inte heller han gjorde några observationer som pekade på förekomst av gölgroda. Hans besök föranleddes av en äldre rapport om ett gölgrodefynd på ön. Den källan har inte kunnat återfinnas. Inte heller Marianne Brus hade sett denna källa.



Figur 10. I detta (10c), det största hållkaret på Understen, som kallas Bassängen fanns det förr rikligt med grod- och paddrom.

Övriga arter

Tre stycken snokar (Figur 11a), fyra större vattensalamandrar (Figur 11b), åtta mindre vattensalamandrar och tre juvenila obestämda salamandrar observerades på ön. I "Bassängen"(Figur 10c) observerades flera hästglar. Runt hällkaret sågs även en flygande större kustflickslända. Av observerade fåglar kan nämnas minst 200 tobisgrisslor och ungefär lika många tordmular. Av övriga fågelarter som bedömdes häcka på ön observerades fyra par stenskvätta, nio par hussvala och ett par kustlabb.



Figur 11. Snok och större vattensalamander påträffades under besöket på Understen.



Gåsten (Figur 12)

Ön besöktes 2009-06-18.



Figur 12. Gåsten, Alskäret och Viten ligger nära varandra en bit öster om Singö.

Gölgroda

Inget fynd av gölgroda gjordes. Två stora skogskärr finns på ön vilka bedömdes som lämpliga habitat för gölgroda. Det fanns även två hållkar stora nog att kunna fungera som leklokal.

Övriga arter

I den västra av de stora kärren (Figur 12 & 13) påträffades rikligt med yngel från vanlig padda. I det östra kärret (Figur 14) var vattnet kraftigt humusfärgat vilket gjorde siktdjupet begränsat. Inga groddjur observerades. På ön påträffades två larver av fjärilen gräselefant (*Euthrix potaroria*). På den östra delen av ön påträffades en mycket grov al.



Figur 13. Det västra kärret är närmast att betrakta som en glosjö som sannolikt kan ha kontakt med havet vid hårt väder. Rikligt med yngel från vanlig padda påträffades.



Figur 14. I det östra kärret påträffades inga groddjur. Vattnet var dock kraftigt humusfärgat vilket gjorde det svårt att observera eventuella djur.

Alskäret (Figur 12)

Ön besöktes 2009-06-18. Medverkade vid inventeringen gjorde Lars Fält.

Gölgroda

Inget fynd av gölgroda gjordes. Ett par mindre hällkar finns på ön vilka skulle kunna fungera som leklokaler för gölgroda.

Övriga arter

Tre mindre vattensalamandrar och en död vanlig padda påträffades.

Viten (Figur 12)

Ön besöktes 2009-06-18. Medverkade vid inventeringen gjorde Lars Fält.

Gölgroda

Inget fynd av gölgroda gjordes. Några hällkar liksom några andra vatten som bildats genom tidigare stenbrytning finns (Figur 15) vilka skulle kunna fungera som leklokaler för gölgroda.

Övriga arter

En större vattensalamander och två mindre vattensalamandrar observerades.



Figur 15. På ön Viten har det tidigare brutits sten vilket skapat några fina vatten som bör gynna groddjur. De stora mängder sten som finns runt vattnen utgör lämpliga daggömslen.

Diskussion

Under inventeringen påträffades ingen gölgröda. Inte heller gav intervjuer av personer som kunde antas ha uppgifter om förekomst någon information. Den artikel med bild på en gölgröda som publicerades i Norrtälje Tidning gav heller inte något som tyder på förekomst av gölgröda. Resultatet tolkas därmed som att arten inte har någon fast population i Norrtälje kommun.

Det gamla fyndet på Understen kunde inte styrkas av Marianne Brus som under många år bott på ön. Hon kunde heller inte säga att hon någon gång sett en gölgröda. Detta trots artens karakteristiska gröna linje utefter ryggen. Hennes uppgifter tyder dessutom på att groddjuren på Understen minskat kraftigt i antal under senare år. Landstigningsförbud och öns utsatta läge i yttre havsbandet gjorde att bara ett dagsbesök kunde genomföras under denna inventering. Ett längre besök som även innefattar en nattinventering vore önskvärd om ön med större säkerhet skall kunna avskrivas som gölgrödelokal. Dock påträffades varken rom eller yngel i befintliga vatten vilket tyder på att arten saknas.

Fyndet av två gölgrödor vid Simpnäs 1989 är ej att tvivla på. Däremot har ett par personer påpekat att det vid tidpunkten fanns planer på att avverka skog i området. Detta föranledde bland annat en exkursion med Biologisk-geovetenskaplig linje på Stockholms Universitet som Carl-Cedric ledde samma år som fyndet gjordes. Syftet var att inventera djurlivet i området och därmed, om möjligt, stoppa avverkningsplanerna om hotade djur hittades. Personerna jag pratat med har därför misstankar om att de påträffade individerna var utplanterade på lokalen för att bli hittade och därmed ge ett ökat skydd till området. Om detta är sant eller ej är okänt. Jag vill dock påtala att ingen skugga bör falla över Carl-Cedric i fråga om den misstänkta utplanteringen.

Simpnäsområdet har inventerats mycket noggrant under flera tillfällen och det är därmed osannolikt att arten skall ha en fungerande population på platsen. Däremot står det klart att det finns stora och väl fungerande populationer av stor- och mindre vattensalamander i området.

NORRTELJE TIDNING
FREDAG 3 JULI 2009

Lokala nyheter



Har du sett gölgröda i Norrtälje kommun? Ring Norrtälje Naturvårdsstiftelse: 0730-84 9126.

FOTO: MARTIN UNELL, LÄNSSTYRELSEN UPPSALA LÄN

Spana in göl(1)igaste grodan...

ROSLAGEN

Micael Söderman vid Norrtälje Naturvårdsstiftelse har ägnat försommaren åt att inventera gölgrödot i Roslagen på uppdrag av länsstyrelsen.

Arten är mycket ovanlig

och finns i Sverige bara i norra Uppland. Men än så länge har uppdraget varit lite som en groda utan ben, hopplöst.

- Vi har några gamla fynduppgifter om att man har hittat ett par exemplar vid Simpnäs och eventuellt på en ö utanför Singö. Men

det finns inga bildbeleg på uppgifterna, säger Micael Söderman som nu hoppas att Norrtelje Tidnings läsare kan hjälpa honom att spana i grodperspektiv.

- De leker i dammar och gillar när det är riktigt varmt. Till skillnad från vanliga grodor och paddor

stannar de också kvar vid lekplatsen efter leken då de är bundna till fuktiga områden, säger han.

Gölgrodan känns lättast igen på de tydliga, gröna streck som löper från nosen till stjärten.

Och vad ska man göra om man hittar en gölgröda?

-Då plockar man fram mobiltelefonen, tar en bild och ringer mig direkt. Man kan även ringa om man har gamla fynd, det är också jätteintressant, säger Micael Söderman.

ÅSA FORSBERG



*Åtgärdsprogram
för hotade arter*

Kontakt

*Mer information kan du få av naturvårdsenheten,
Länsstyrelsen i Stockholms län
Tfn: 08- 785 40 00 (vxl)
Rapporten finns endast som pdf på vår webbplats
www.lansstyrelsen.se/stockholm*

Adress

*Länsstyrelsen i Stockholms län
Hantverkargatan 29
Box 22 067
104 22 Stockholm, Sverige
Tfn: 08- 785 40 00 (vxl)
www.lansstyrelsen.se/stockholm*